

**Avision**

## **Kurz-Betriebsanleitung**



Regulatory model: BF-0709S

**Avision Inc.**

---

## **Warenzeichen**

Microsoft ist ein eingetragenes Warenzeichen der Microsoft Corporation. Windows und MS-DOS sind Warenzeichen der Microsoft Corporation. IBM, PC, AT, XT sind eingetragene Warenzeichen der International Business Machines Corporation. Firmenmarke.

Alle anderen Produktnamen und Warenzeichen sind das Eigentum ihrer jeweiligen Inhaber.

## **Urheberschutzrechte**

Alle Rechte vorbehalten. Vervielfältigung, Übertragung, Abschrift, Speicherung in Datenbanken und Übersetzung in andere Sprachen und Computersprachen in jedweder Form und Ausrüstung, sei es elektronisch, mechanisch, magnetisch, optisch, chemisch, manuell oder auf sonstige Weise ohne die vorherige schriftliche Genehmigung von Avision Inc. verboten.

Eingescannte Materialien unterliegen vielleicht dem Schutz durch Staatsgesetze oder andere Kodizes. Der Kunde allein trägt die Verantwortung für den Umgang mit Scanvorlagen.

## **Garantiebestimmungen**

Die Informationen in diesem Dokument sind steten Änderungen, die nicht zuvor angekündigt werden müssen, unterworfen.

Der Hersteller übernimmt keine wie immer geartete Verantwortung in Bezug auf die vorliegenden Handbücher, einschließlich, doch nicht beschränkt auf Garantie der Handelstauglichkeit und Tauglichkeit für bestimmte Zwecke.

Der Hersteller kann für Fehler in diesem Handbuch, Unfall- oder Folgeschäden in Zusammenhang mit der Bereitstellung, Leistung oder Benutzung dieser Dokumentationsmaterialien nicht haftbar gemacht werden.

## **FCC-Zulassungsbestätigung**

Dieses Gerät wurde getestet und den Beschränkungen für Digitalgeräte der Klasse B nach Teil 15 der FCC-Regelungen für konform befunden. Diese Beschränkungen wurden mit dem Ziel entworfen, einen vernünftigen Schutz vor schädlichen Interferenzen bei der Aufstellung in einem Haushalt zu bieten. Dieses Gerät erzeugt, verwendet und kann Funkfrequenzenergie abstrahlen und Interferenzstörungen im Funkverkehr hervorrufen, sofern es nicht den Anweisungen zufolge aufgestellt und verwendet wird. Es kann jedoch keine Garantie gegeben werden, daß bei individuellen Installationen Interferenzen auch tatsächlich vermieden werden können. Wenn dieses Gerät störende Interferenzen bei Radio- und Fernsehempfang erzeugt, was durch das Aus- und Einschalten des Gerätes belegt werden kann, wird der Benutzer angehalten, diese Interferenzen durch eine der folgenden Maßnahmen zu unterbinden:

- Ändern Sie die Ausrichtung der Empfangsantenne.
- Vergrößern Sie den Abstand zwischen Gerät und Empfänger.
- Schließen Sie das Gerät an einen vom Empfänger getrennten Stromkreis an.
- Wenden Sie sich an den Händler oder einen erfahrenen Radio- und Fernsichttechniker um Hilfe.

## **CE**

Dieses Produkt erfüllt die Klasse B Grenzwerte von EN55022, EN55024 und Sicherheitsvoraussetzungen von EN 60950.

---

## Entsorgung von Elektrogeräten durch Benutzer in privaten Haushalten in der EU



Dieses Symbol auf dem Produkt oder dessen Verpackung gibt an, dass das Produkt nicht zusammen mit dem Restmüll entsorgt werden darf. Es obliegt daher Ihrer Verantwortung, das Gerät an einer entsprechenden Stelle für die Entsorgung oder Wiederverwertung von Elektrogeräten aller Art abzugeben (z.B. ein Wertstoffhof). Die separate Sammlung und das Recyceln Ihrer alten Elektrogeräte zum Zeitpunkt ihrer Entsorgung trägt zum Schutz der Umwelt bei und gewährleistet, dass sie auf eine Art und Weise recycelt werden, die keine Gefährdung für die Gesundheit des Menschen und der Umwelt darstellt. Weitere Informationen darüber, wo Sie alte Elektrogeräte zum recyceln abgeben können, erhalten Sie bei den örtlichen Behörden, Wertstoffhöfen oder dort, wo Sie das Gerät erworben haben.

## **System Voraussetzungen**

- IBM kompatibel PC 586, Pentium oder höher
- Microsoft Windows 98SE / Me / 2000 / XP
- USB-Anschluss (Hi-Speed nur mit USB 2.0 Karte)
- Mindestens 100 MB freier Festplattenspeicher
- Mindestens 128 MB RAM
- CD-ROM Laufwerk

---

# Inhalt

1.	Einführung .....	1-1
2.	Installation .....	2-1
2.1	Installieren des Scanner-Treibers und der Anschlusskabel.....	2-2
2.1.1	Das Gerät einschalten.....	2-2
2.1.2	Installieren des Scanner-Treibers .....	2-3
2.1.3	Entriegeln des Scanners.....	2-5
3.	Der erste Scanvorgang .....	3-1
3.1	DAS PAPER AUF DAS DOKUMENTENGLASS LEGEN .....	3-1
3.2	Prüfen der Scannerinstallation .....	3-2
3.3	Ein Blick auf die Benutzeroberfläche .....	3-6
4.	Das Dialogfeld "Scanner-Eigenschaften".....	4-1
4.1	Die Tasten im Dialogfeld "Scanner-Eigenschaften" .....	4-2
4.2	Die Registerkarte "Bild" .....	4-4
4.2.1	Das Auswahlfeld "Bild".....	4-5
4.2.2	Weitere Bildoptionen .....	4-7
4.2.3	Scannen von Farbdokumenten .....	4-14
4.2.4	Scannen von Graustufendokumenten .....	4-15
4.2.5	Scannen von Schwarz-Weiß-Dokumenten .....	4-15
4.2.6	Bearbeiten von Profilen .....	4-16
4.3	Die Registerkarte "Komprimierung" .....	4-19
4.4	Die Registerkarte "Farbunterdrückung" .....	4-21
4.4.1	Einstellen der Farbunterdrückung .....	4-21
4.4.2	Weitere Farbunterdrückungsoptionen .....	4-22
4.5	Die Registerkarte "Papier" .....	4-24
4.5.1	"Zuschneiden" .....	4-25

4.5.2	Weitere Einstelloptionen in der Registerkarte "Papier" .....	4-28
4.5.3	Relativ zu Dokument.....	4-35
4.6	Die Schaltfläche "Vorschau" .....	4-38
4.7	Die Registerkarte "Optionen".....	4-39
4.8	Die Registerkarte "Einstellungen".....	4-44
4.9	Die Registerkarte "Informationen" .....	4-46
5.	Verwenden der Tasten.....	5-1
5.1	Installieren des Button Managers.....	5-2
5.2	Vor dem Scannen die Tastenkonfiguration prüfen .....	5-3
5.3	Mit einem Tastendruck scannen.....	5-5
6.	PFLEGE UND WARTUNG.....	6-1
7.	Fehlerbehebung.....	7-1
7.1	Fragen und antworten.....	7-1
7.2	Technischer Service .....	7-1
8.	Technische Daten.....	8-1

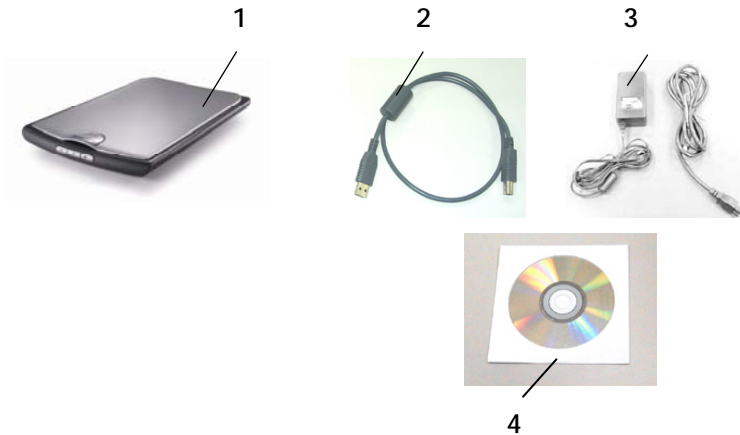
# 1. Einführung

Dieser Scanner verfügt sowohl über einen integrierten Seiteneinzug als auch einen Seiteneinzug, der an der Vorderseite angebracht werden kann, so dass Sie schnell Ihre Papiervorlagen scannen und in ihre elektronischen Kopien umwandeln können.

Lesen Sie bitte dieses Handbuch, bevor Sie den neuen Scanner installieren und in Betrieb nehmen. Es werden hier die richtigen Anweisungen zum Auspacken, Installieren, Inbetriebnehmen und Warten des Scanners aufgeführt.

Öffnen Sie den Karton und überprüfen Sie den Inhalt. Wenn Sie Transportschäden feststellen oder Teile fehlen, setzen Sie sich mit Ihrem Händler in Verbindung.





1. **Scanner**
2. **USB Kable**
3. **Netzteil & Netzkabel**
4. **Gebrauchsanleitug/CD**

***Hinweis:***

1. *Benutzen Sie ausschließlich den beigefügten AC-Adapter (PSAA15W-120 by Pihong / HEG42-120130-7L by Hitron) Das dazugehörige Anschlusskabel wird während der nationalen Überprüfung bereitgestellt und geprüft.*
2. *Wir empfehlen Ihnen, die Verpackung des Gerätes aufzuheben, falls Sie den Scanner zur Reparatur zurückgeben müssen.*

## **2. Installation**

### **Allgemeine Hinweise**

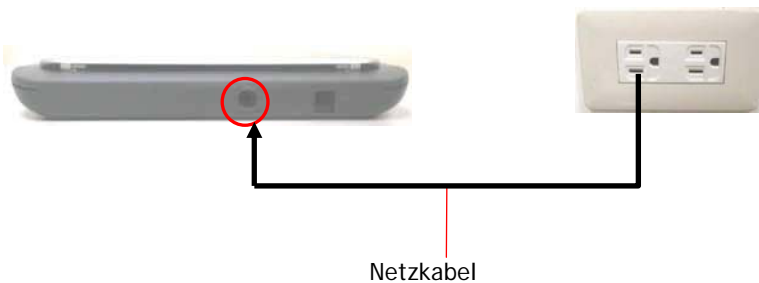
- Der Scanner darf nicht direktem Sonnenlicht ausgesetzt werden. Direktes Sonnenlicht oder starke Hitze können das Gerät beschädigen.
- Der Scanner darf nicht an einem feuchten oder staubigen Ort installiert werden.
- Schließen Sie den Scanner an eine geeignete Wechselstrom- steckdose.
- Verwenden Sie nur das Netzteil, das mit dem Gerät geliefert wird. Durch die Verwendung anderer Netzteile könnte das Gerät beschädigt werden. Sie könnten den Anspruch auf Garantieleistungen verlieren.
- Stellen Sie den Scanner auf eine flache, ebene Unterlage. Schräge oder unebene Unterlagen können zu mechanischen Problemen führen.

---

## 2.1 Installieren des Scanner-Treibers und der Anschlusskabel

### 2.1.1 Das Gerät einschalten

1. Stecken Sie den kleinen Stecker des Netzteils in die Netzanschlussbuchse des Scanners. Stecken Sie den anderen Stecker in eine Steckdose.



## 2.1.2 Installieren des Scanner-Treibers

**\* Damit der Computer den USB-Scanner erkennen kann, muss zuerst der Scanner-Treiber installiert und dann der Scanner an den Computer angeschlossen werden.**

1. Legen Sie die mitgelieferte CD in Ihr CD-ROM Laufwerk.
2. Das Software Installations-Fenster erscheint. Falls nicht, starten Sie bitte **setup.exe** von der CD.

Bitte beachten Sie, dass unter Windows XP das Software Installations Fenster erst erscheint, wenn die Treiber-Installation abgeschlossen ist.



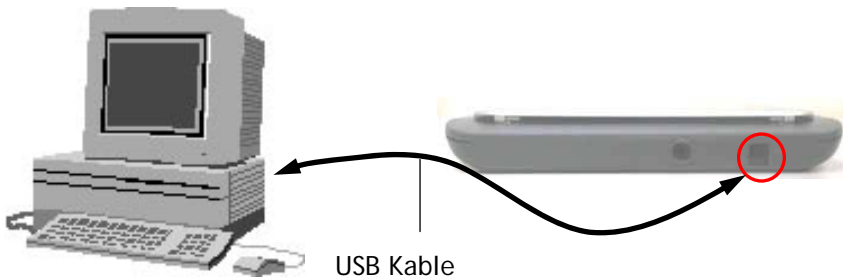
---

Text auf der Installationszeichnung:

- **Install Button Manager:** Wenn Sie die Tasten auf dem Scanner verwenden möchten, müssen Sie Button Manager installieren. Um sicherzustellen, dass Button Manager richtig funktioniert, müssen Sie ZUERST Button Manager und dann den Scanner-Treiber installieren.
  - **Installieren des Scanner-Divers:** Damit der Computer mit dem Scanner kommunizieren kann, muss der Scanner-Treiber installiert werden. Nachdem Sie Button Manager installiert haben, klicken Sie auf **Installieren des Scanner-Divers** (Scanner-Treiber installieren), um den Scanner-Treiber auf dem Computer zu installieren.
  - **Install Adobe Reader:** Um die im PDF-Dateiformat vorliegenden Benutzerhandbücher des Scanners und von Button Manager öffnen zu können, benötigen Sie Adobe Reader. Wenn Adobe Reader auf dem Computer bereits installiert ist, können Sie diesen Punkt überspringen.
  - **Handbuch ansehen:** Klicken Sie auf "**Handbuch ansehen**" (Benutzerhandbuch anzeigen), um das ausführliche Benutzerhandbuch des Scanners und von Button Manager zu öffnen.
3. Klicken Sie auf Install Button Manager, um die Button Manager-Software zu installieren. Klicken Sie dann auf Installieren des Scanner-Divers, um den Scanner-Treiber auf dem Computer zu installieren.

### 2.1.3 Entriegeln des Scanners

1. Stecken Sie das **quadratische Ende** des USB-Kabels in die USB-Buchse des Scanners. Stecken Sie das **rechteckige Ende** in die USB-Buchse des Computers.



2. Der Computer zeigt die Mitteilung **Neue Hardware gefunden** an.



(Windows 9X/Windows ME)

3. Unter Windows 9x bzw. Windows Me/Windows 98/Windows 2000 wählen Sie **Automatisch nach dem besten Treiber suchen** und klicken auf **Weiter**.



Unter Windows XP klicken Sie auf **Weiter** um fortzufahren.

In diesem Moment wird der Assistent für das **“Suchen neuer Hardware”** wieder angezeigt.

4. Wenn folgendes Fenster erscheint, klicken Sie bitte auf Fertigstellen.

**Bitte beachten:** Wenn Sie den Scanner unter Windows XP/2000 deinstallieren möchten, vergewissern Sie sich, dass der Scanner angeschlossen ist.

## 3. Der erste Scanvorgang

### 3.1 DAS PAPER AUF DAS DOKUMENTENGLASS LEGEN

Richten Sie das Dokument, wie gezeigt, anhand des Bezugspunktes aus.





---

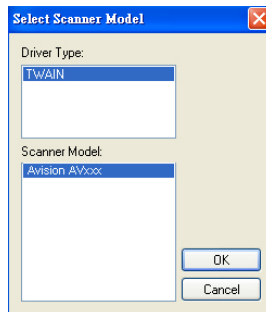
## 3.2 Prüfen der Scannerinstallation

Um zu prüfen, ob der Scanner richtig installiert wurde, stellt Avision das sehr nützliche Testprogramm Avision Capture Tool zur Verfügung. Mit diesem Werkzeug können Sie einfache Scans ausführen und sich die aufgenommenen Bilder ansehen. Zudem hilft es dabei, den Scan mit der angegebenen Geschwindigkeit auszuführen.

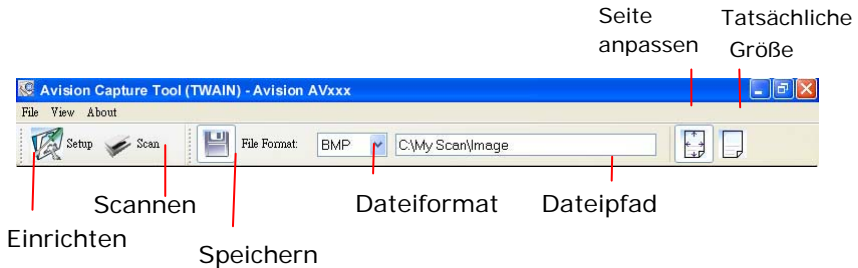
Im Folgenden wird beschrieben, wie die Installation des Scanners geprüft wird. Wenn das Gerät nicht richtig funktioniert, lesen Sie noch einmal den vorhergehenden Abschnitt durch, und prüfen Sie, ob die Kabel richtig angeschlossen sind und der Scannertreiber richtig installiert ist.

Bevor Sie beginnen, stellen Sie sicher, dass der Scanner eingeschaltet ist.

1. Wählen Sie Start>Programme>Avision Avxxx Scanner>Avision Capture Tool.  
Auf dem Bildschirm erscheint das Dialogfeld Scannermodell.



2. Wählen Sie den Treibertyp und das Scannermodell aus, und klicken Sie auf OK. Auf dem Bildschirm erscheint das Dialogfeld Capture Tool.



3. Wählen Sie aus dem Listenfeld Dateiformat das gewünschte Dateiformat aus. (Die Standardeinstellung ist BMP, Sie können auch TIFF, GIF und JPEG auswählen.)
4. Geben Sie in das Feld Dateipfad den gewünschten Ordner- und Dateinamen ein. (Die Standardeinstellung ist C:\My Scan\Image.)

**Hinweis:** Wenn Sie das gescannte Bild nicht speichern möchten, entfernen Sie die Markierung bei der Taste Speichern, da standardmäßig das Speichern aktiviert ist. In diesem Fall ist die Miniaturansicht deaktiviert. Nachdem Sie sich alle gescannten Bilder angesehen haben, wird nur das letzte auf dem Bildschirm angezeigt.


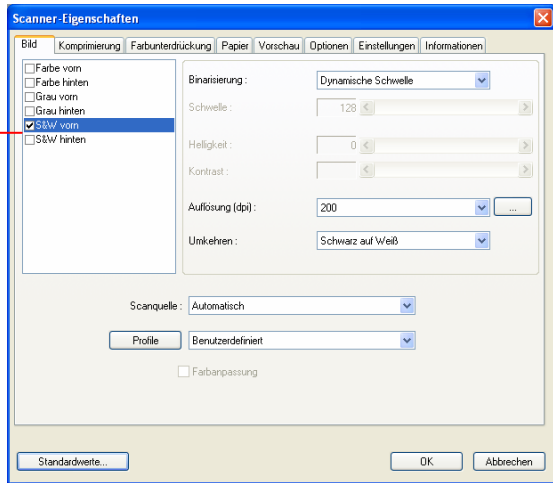

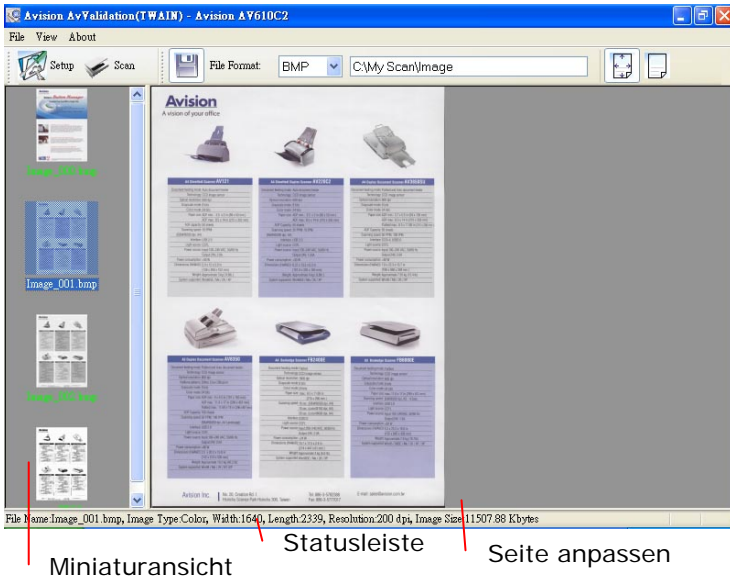


5. Klicken Sie auf die Schaltfläche Einrichten (  ), oder wählen Sie aus dem Menü Datei die Option Einrichten aus, um das Dialogfeld Scannereigenschaften aufzurufen.

Bild-  
auswahl-  
feld

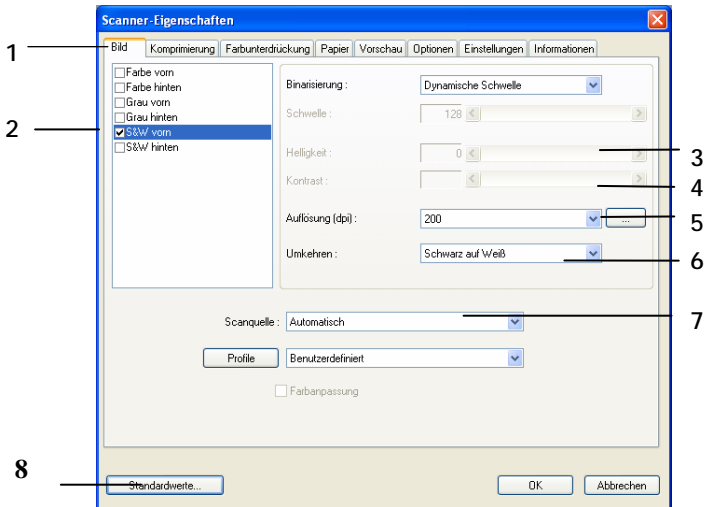


6. Wählen Sie aus dem Bildauswahlfeld den für das gescannte Bild gewünschten Bildtyp aus. (Die Standardeinstellung ist S/W). Wenn Sie einen Duplex-Scanner haben, wählen Sie Front (Vorderseite) und Rear (Rückseite), um beide Seiten des Dokuments zu scannen.
7. Klicken Sie auf OK, um das Dialogfeld Scannereigenschaften zu schließen. (Weitere Informationen über das Dialogfeld Scannereigenschaften finden Sie im folgenden Kapitel Das Dialogfeld Scannereigenschaften)
8. Legen Sie das Dokument mit der beschriebenen Seite nach unten auf das Vorlagenglas bzw. mit der beschriebenen Seite nach oben in das Fach für den automatischen Seiteneinzug.
9. Klicken Sie im Dialogfeld Scanbestätigung auf die Schaltfläche Scannen () , oder wählen Sie aus dem Menü Datei die Option Scannen.
10. Das Dokument wird nun gescannt und im Fenster Scanbestätigung angezeigt. Wenn alle gescannten Bilder angezeigt wurden, ist die Bestätigung der Scannerinstallation abgeschlossen.



11. Sie können sich das gescannte Bild an die Seite angepasst () oder mit seiner tatsächlichen Größe (100%) () anzeigen lassen. Die Schaltflächen finden Sie im rechten Bereich der Ansicht-Werkzeugleiste.
12. Klicken Sie auf die Taste Schließen oder aus dem Menü Datei die Option Beenden, um das Avison Capture Tool zu beenden.

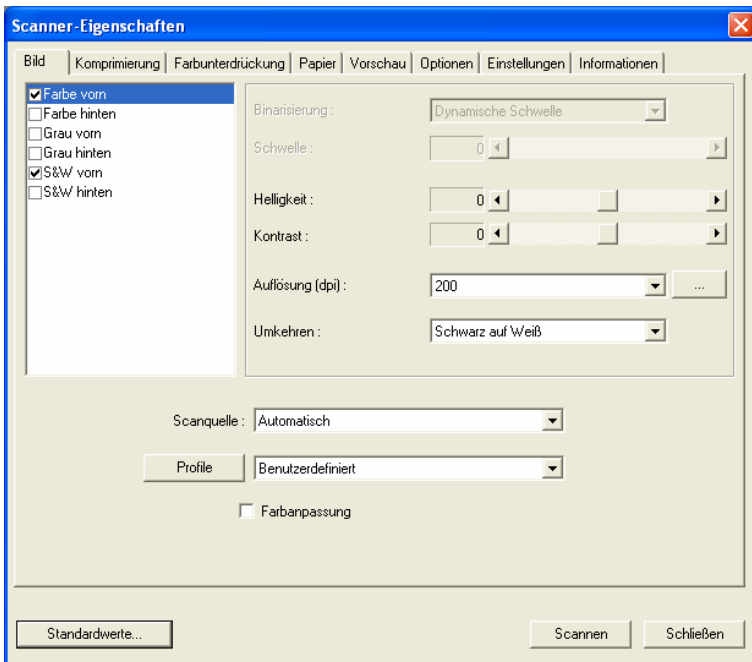
### 3.3 Ein Blick auf die Benutzeroberfläche



<b>1. Register-Optionen</b>	Wahl: Bild, Kompression, Blindfarbenunterdrückung, Papier, Optionen, Einstellungen, Informationen.
<b>2. Bildtyp</b>	Wählen Sie einen Bildtyp und die Seite des Dokuments, die Sie scannen wollen.
<b>3. Helligkeit:</b>	Regeln Sie den Helligkeitswert zwischen –100 und +100.
<b>4. Kontrast</b>	Regeln Sie den Kontrastwert zwischen –100 und +100.
<b>5. Auflösung</b>	Bestimmen Sie die Qualität des gescannten Bildes. Der Industriestandard ist 200 dpi.
<b>6. Invertieren</b>	Kehehen Sie die Farben des gescannten Bildes um.
<b>7. Scan-Quelle</b>	<b>Wahl:</b> Automatischer Vorlageneinzug, Flachbett, Automatisch (je nach Scannermodell)
<b>8. Standardeinstellungen</b>	Setzt für alle Register die Werkseinstellungen.

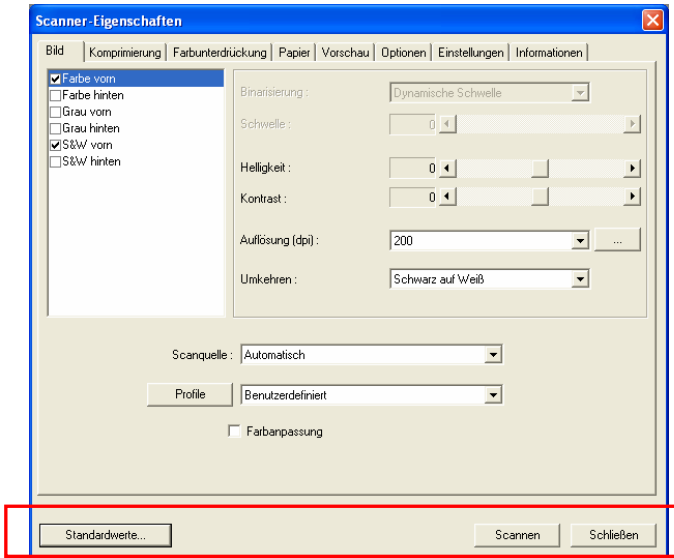
## 4. Das Dialogfeld "Scanner-Eigenschaften"

Im Dialogfeld "Scanner-Eigenschaften" können Sie die Einstellungen des Scanners konfigurieren. Es besteht aus mehreren Registerkarten, die in diesem Kapitel im Einzelnen beschrieben werden.



Das Dialogfeld "Scanner-Eigenschaften"

## 4.1 Die Tasten im Dialogfeld "Scanner-Eigenschaften "



### Die Tasten im Dialogfeld "Scanner-Eigenschaften"

Taste	Beschreibung
<b>Standardwerte</b>	Wenn Sie auf die Taste <b>Standardwerte</b> klicken, werden in jeder Registerkarte jeweils die Standardeinstellungen angezeigt.
<b>Scannen</b>	Wenn Sie alle Scan-Einstellungen vorgenommen haben, klicken Sie auf die Taste <b>Scannen</b> , um den Scanvorgang zu starten.
<b>Schließen</b>	Klicken Sie auf die Taste <b>Schließen</b> , um das Dialogfeld Scanner-Eigenschaften zu beenden.

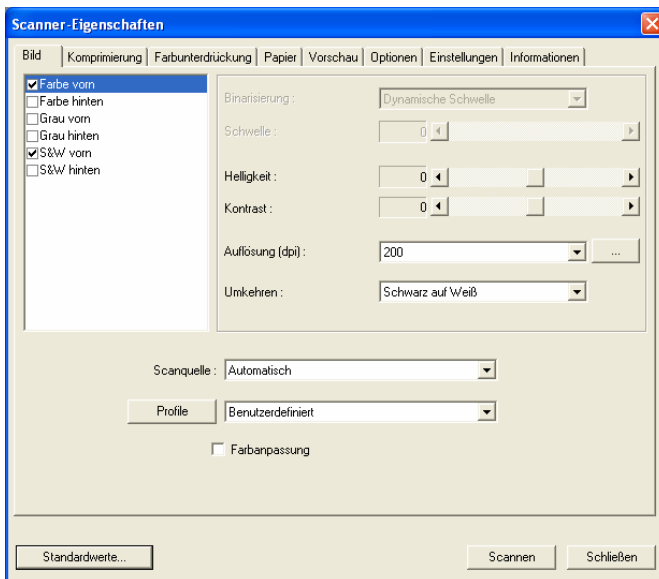
In der folgenden Tabelle werden die Standardeinstellungen aufgeführt:

<b>Registerkarte</b>	<b>Standardeinstellungen</b>
<b>Bild</b>	Bild: S&W vorn Binarisierung: Dynamische Schwelle Auflösung: 200 dpi Umkehren: Schwarz auf Weiß Scanquelle: Automatischer Einzelblatteinzug Schwelle: Keine Helligkeit: Keine Kontrast: Kein
<b>Komprimierung</b>	Keine
<b>Farbunterdrückung</b>	Keine
<b>Papier</b>	Zuschneiden: Automatisch Automatische Ausrichtung: Ja Ausrichtung: Hochformat Overscan: 0,00 Multifeed-Erkennung: Keine Einheit: Zoll
<b>Optionen</b>	Drehungsgrad: Kein Leere Seite entfernen: Keine Rand füllen: Weiß, 0 mm Bildeinstelloptionen: Keine
<b>Einstellungen</b>	Energiesparfunktion aktivieren: Aktivieren, 15 Minuten nach dem letzten Scanvorgang Scanvorgang anzeigen: Ja Warnmeldung anzeigen: Ja Einstellungen beim Schließen speichern: Ja



## 4.2 Die Registerkarte "Bild"

Auf der Registerkarte "Bild" können Sie die Vorderseite und/oder die Rückseite des Dokuments wählen, die Art des Bilds festlegen und verschiedene Grundeinstellungen für den Scanvorgang festlegen. Abgesehen von der Auflösung können Sie für die Vorderseite und die Rückseite unterschiedliche Scaneinstellungen festlegen. Z.B. können alle Einstellungen auf den Registerkarten Bild, Komprimierung, Farbumterdrückung jeweils für die Vorderseite und Rückseite unterschiedlich gewählt werden. Bei den Registerkarten Papier, Optionen und Einstellungen müssen die Einstellungen für die Vorderseite und Rückseite jedoch übereinstimmen.





**Das Dialogfeld "Bild"**

### 4.2.1 Das Auswahlfeld "Bild"


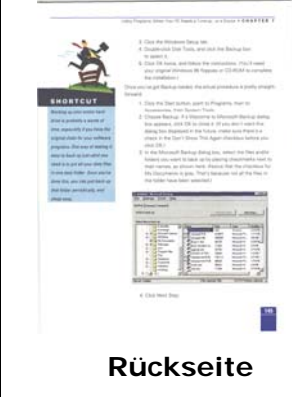
- Farbe vorn
- Farbe hinten
- Grau vorn
- Grau hinten
- S&W vorn
- S&W hinten

Im Auswahlfeld **Bild** können Sie für die Vorder- und Rückseite des Dokuments einen Bildtyp wählen. Wenn Sie beide Seiten eines Farbdokuments scannen möchten, müssen Sie sowohl Farbe vorn und Farbe hinten wählen. Beachten Sie, dass die verfügbaren Optionen auch vom Scannertyp abhängen.

### Beispiel 1: Scannen eines zweiseitigen Farbdokuments, das beidseitig farbig ist

<ul style="list-style-type: none"> <li><input checked="" type="checkbox"/> Farbe vorn</li> <li><input checked="" type="checkbox"/> Farbe hinten</li> <li><input type="checkbox"/> Grau vorn</li> <li><input type="checkbox"/> Grau hinten</li> <li><input type="checkbox"/> S&amp;W vorn</li> <li><input type="checkbox"/> S&amp;W hinten</li> </ul> <p style="text-align: center;"><b>Seiten-/ Bildauswahl</b></p>	 <p style="text-align: center;"><b>Vorderseite</b></p>	 <p style="text-align: center;"><b>Rückseite</b></p>
---	---	---

## Beispiel 2: Scannen eines zweiseitigen Farbdokuments, eine Seite in schwarz-weiß (Blau unterdrücken: Schwelle: 10, Hintergrund: 79), die andere in Farbe

<input type="checkbox"/> Farbe vorn <input checked="" type="checkbox"/> Farbe hinten <input type="checkbox"/> Grau vorn <input type="checkbox"/> Grau hinten <input checked="" type="checkbox"/> S&W vorn <input type="checkbox"/> S&W hinten  <b>Seiten-/Bildauswahl</b>	 <p><b>Vorderseite</b></p>	 <p><b>Rückseite</b></p>
--	---	---

Bildtyp	Beschreibung
Farbe	Wählen Sie die Option "Farbe", wenn das Dokument als Farbdokument gescannt werden soll.
Grau	Wählen Sie die Option "Grau", wenn das Dokument aus Grautönen besteht.
S&W	Wählen Sie die Option "S&W", wenn das Originaldokument nur Text und Schwarz-Weiß-Zeichnungen enthält.

WIKIPEDIA

WIKIPEDIA ist eine freie Enzyklopädie, die von einer Gruppe von Freiwilligen erstellt und gepflegt wird. Die Inhalte werden von den Nutzern erstellt und sind für jeden frei verfügbar. Die Enzyklopädie ist in über 300 Sprachen verfügbar und ist die größte freie Enzyklopädie der Welt.

WIKIPEDIA ist eine freie Enzyklopädie, die von einer Gruppe von Freiwilligen erstellt und gepflegt wird. Die Inhalte werden von den Nutzern erstellt und sind für jeden frei verfügbar. Die Enzyklopädie ist in über 300 Sprachen verfügbar und ist die größte freie Enzyklopädie der Welt.

WIKIPEDIA ist eine freie Enzyklopädie, die von einer Gruppe von Freiwilligen erstellt und gepflegt wird. Die Inhalte werden von den Nutzern erstellt und sind für jeden frei verfügbar. Die Enzyklopädie ist in über 300 Sprachen verfügbar und ist die größte freie Enzyklopädie der Welt.

S&W



Grau

Farbe

## 4.2.2 Weitere Bildoptionen

**Binarisierung** Bei diesem Vorgang werden Grauton- und Farbbilder in Zweitonbilder umgewandelt. Es gibt verschiedene Verfahren, um diese Umwandlung durchzuführen. Zwei der Optionen sind **Dynamische Schwelle** und **Feste Verarbeitung**.

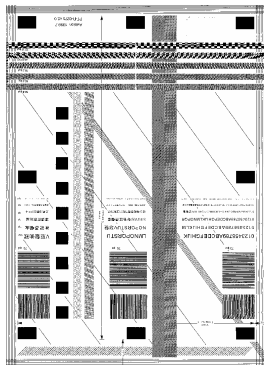
**Dynamische Schwelle:** Wenn Sie die **Dynamische Schwelle** wählen, ermittelt der Scanner für jedes Dokument den optimalen Schwellenwert, bei dem die beste Bildqualität erzeugt werden kann. Diese Option wird bei Dokumenten verwendet, die Text, einen schattierten oder einen farbigen Hintergrund haben. Wenn Sie Dynamische Schwelle wählen, sind die Optionen Schwelle, Helligkeit und Kontrast nicht verfügbar.

**Feste Verarbeitung:** Diese Option wird für Schwarz-Weiß-Dokumente und andere Vorlagen mit hohen Kontrastwerten verwendet. Der Schwarz-Weiß-Übergang wird in einer einzelnen Stufe festgelegt. Die Schwelle ist über den gesamten Dichtebereich programmierbar. Bei der **Festen Verarbeitung** wird der Kontrast auf 0 eingestellt. Wenn Sie **Feste Verarbeitung** wählen, ist die Option Kontrast nicht verfügbar.

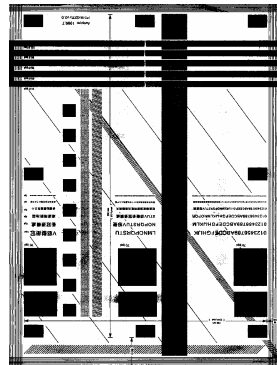
---

## Schwelle

Mit dieser Funktion wird ein Grautonbild in ein Zweitonbild umgewandelt. Der Wert reicht von 0 bis 255. Ein niedriger Schwellenwert erzeugt ein helleres Bild und kann dazu verwendet werden, Hintergründe und schwach sichtbare, nicht benötigte Bilddaten zu unterdrücken. Ein hoher Schwellenwert erzeugt ein dunkleres Bild und kann dazu verwendet werden, um sehr blasser Bilder aufzuwerten. Der Schwellenwert kann durch Verschieben des Schiebereglers nach rechts oder links eingestellt werden.



**200 dpi,  
Schwelle:80,  
Helligkeit: 0**



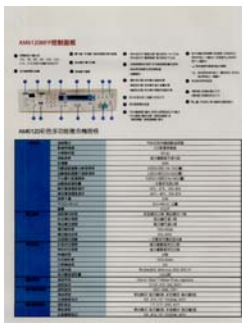
**200 dpi,  
Schwelle:170,  
Helligkeit: 0**

**Helligkeit**

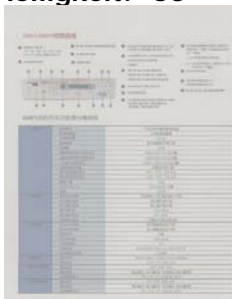
Hier können Sie die Helligkeit eines Dokuments einstellen. Je höher der Wert, um so heller das Bild. Verschieben Sie den Regler nach links oder rechts, um die Helligkeit zu erhöhen oder verringern. Der Bereich reicht von -100 bis +100.

**Kontrast**

Hier wird der Unterschied zwischen der hellsten und der dunkelsten Stelle eines Bilds eingestellt. Je höher der Kontrast, um so mehr Graustufen gibt es. Verschieben Sie den Regler nach links oder rechts, um den Kontrast zu erhöhen oder verringern. Der Bereich reicht von -100 bis +100.



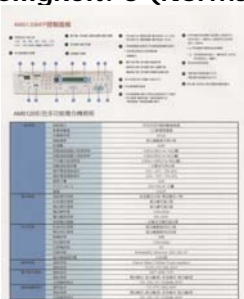
**Helligkeit: -50**



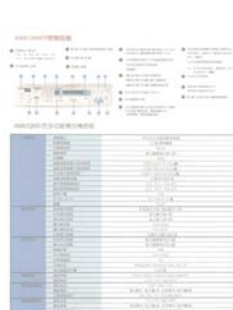
**Kontrast: -50**



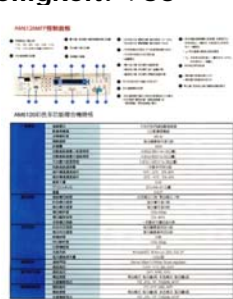
**Helligkeit: 0 (Normal)**



**Kontrast: 0 (Normal)**



**Helligkeit: +50**



**Kontrast: +50**

---

## Auflösung

Bei einer gut eingestellten Auflösung wird ein Bild sehr detailliert gescannt. Die Auflösung wird in Punkten pro Zoll (dots per inch = dpi) angegeben. Bei einer hohen dpi-Zahl sind Auflösung und Bilddatei groß. Beachten Sie, dass sich die Scandauer bei größeren Auflösungen verlängert und auch die Dateigröße wächst. Ein Farbbild im Format A4, das mit einer Auflösung von 300 dpi im True Color-Modus gescannt wird, erzeugt eine ca. 25 MB große Datei. Eine höhere Auflösung (über 600 dpi) wird nur dann empfohlen, wenn Sie einen kleinen Bereich im True Color-Modus scannen möchten.

Wählen Sie aus der Drop-down-Liste einen Wert aus. Die Standardeinstellung ist 200 dpi. Verfügbar sind die Auflösungen 75, 100, 150, 200, 300, 400 und 600 dpi. Sie können auch selbst einen Wert definieren, indem Sie das Feld rechts neben der Liste anklicken und dann auf die Pfeiltaste drücken. Wenn der gewünschte Wert erreicht wurde, klicken Sie auf die Taste Hinzufügen, um diesen in die Liste einzufügen.



**Auflösung: 75 dpi**



**Auflösung: 150 dpi**

**Umkehren** Mit dieser Funktion werden die Helligkeit und die Farben eines Bilds umgekehrt. Die Standardeinstellung ist Schwarz auf weißem Hintergrund. Bei "Umkehren" ist die Einstellung Weiß auf schwarzem Hintergrund. Bei Farbbildern wird jedes Pixel in seine Komplementärfarbe umbewandelt.

**"I am not worthy to have you enter my**  
that is God, I beg all my brothers - those w  
e who work manually, clerics and lay brother  
ards being humble in all things; not to glorify  
r to become Interiorly proud because of good w  
sometimes says or does in them or through t  
ord: "Do not rejoice... in the fact that the de  
: 10:20) Let us be firmly convinced of the fact

**Schwarz auf Weiß**

**"I am not worthy to have you enter my**  
that is God, I beg all my brothers - those w  
e who work manually, clerics and lay brother  
ards being humble in all things; not to glorify  
to become Interiorly proud because of good w  
sometimes says or does in them or through t  
ord: "Do not rejoice... in the fact that the de  
10:20) Let us be firmly convinced of the fact

**Weiß auf Schwarz**



---

**Scanquelle**  
**e**

**Auswahlmöglichkeiten:**

- **Automatischer Einzelblatteinzug:** Zum Scannen mehrerer Seiten.
- **Flachbett:** Zum Scannen einzelner Seiten, z.B. Zeitungsausschnitte oder geknittertes Papier.
- **Flachbett (Buch):** Zum Scannen von Seiten aus einem Buch.
- **Automatisch:** Der Scanner stellt die Scanquelle automatisch ein. Wenn Sie die Option **Automatisch** einstellen und sich ein Dokument sowohl im automatischen Einzelblatteinzug (ADF) als auch auf dem Flachbett befindet, wählt der Scanner automatisch die Scanquelle ADF. Wenn Sie **Automatisch** wählen, und sich nur im Flachbett ein Dokument befindet, wählt der Scanner als Scanquelle die Option Flachbett.

Beachten Sie, dass die verfügbaren Optionen vom Scannertyp abhängen.

**Farbregulierung** Regulierung der Farbqualität des Bilds, so dass sie nahezu der des Original-Bilds entspricht. Bei dieser Funktion regulieren Standardparameter die Farbeinstellung des Bilds.



**Normal**



**Nach der Farbangleichung**

## **Farbregulierung**

Regulierung der Farbqualität des Bilds, so dass sie nahezu der des Original-Bilds entspricht. Bei dieser Funktion regulieren Standardparameter die Farbeinstellung des Bilds.

---

### 4.2.3 Scannen von Farbdokumenten

Wenn Sie Farbdokumente scannen, sind die folgenden Optionen verfügbar:

- Helligkeit
- Kontrast
- Auflösung
- Umkehren

#### **4.2.4 Scannen von Graustufendokumenten**

Wenn Sie Graustufendokumente scannen, sind die folgenden Optionen verfügbar:

- Helligkeit
- Kontrast
- Auflösung
- Umkehren

#### **4.2.5 Scannen von Schwarz-Weiß-Dokumenten**

Wenn Sie Schwarz-Weiß-Dokumente scannen, sind die folgenden Optionen verfügbar:

- Binarisierung (Dynamische Schwelle)
- Auflösung
- Umkehren

Oder

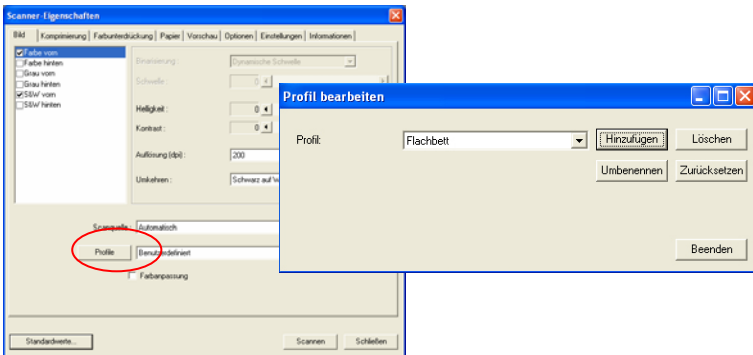
- Binarisierung (Feste Verarbeitung)
- Schwelle
- Helligkeit
- Auflösung
- Umkehren

## 4.2.6 Bearbeiten von Profilen

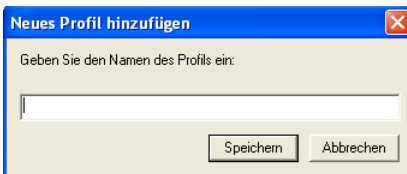
Im Dialogfeld Scanner-Eigenschaften können Sie häufig verwendete Scan-Einstellungen ändern und in Profilen speichern. Diese Profile können geändert werden, indem Sie sie umbenennen oder löschen.

### So fügen Sie ein neues Profil hinzu

1. Legen Sie die Einstellungen fest. (Sie können z. B. die Auflösung, den Bildtyp, das Schneideverfahren oder die Scangröße ändern.)
2. Klicken Sie auf die Registerkarte Bild und wählen Sie die Option "Profil", um das Dialogfeld "Profil bearbeiten" aufzurufen.



3. Klicken Sie auf " Hinzufügen" , geben Sie den Namen des Profils ein, und klicken Sie dann auf "Speichern".



4. Das neue Profil wird gespeichert und im Listenfeld "Profile" angezeigt.

## So laden Sie ein Profil

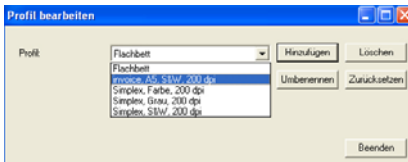
1. Wählen Sie aus dem Dialogfeld Bild aus dem Listenfeld "Profile" ein Profil aus.



2. Das entsprechende Profil wird sofort geladen und im Dialogfeld Scanner-Eigenschaften angezeigt.

## So löschen Sie ein Profil

1. Klicken Sie im Dialogfeld Bild auf "Profile", um das Dialogfeld Profil bearbeiten aufzurufen.
2. Wählen Sie aus dem Listenfeld das Profil aus, das gelöscht werden soll.

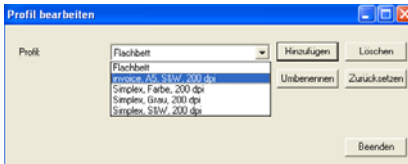


3. Klicken Sie auf "Löschen". Die Meldung "Möchten Sie dieses Profil wirklich löschen?" wird angezeigt.
4. Klicken Sie auf "Ja", um den Löschvorgang fortzusetzen, oder auf "Abbrechen", um ihn abzubrechen.

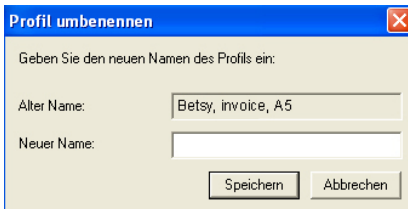
---

## So benennen Sie ein Profil um

1. Klicken Sie im Dialogfeld Bild auf "Profile", um das Dialogfeld Profil bearbeiten aufzurufen.
2. Wählen Sie aus dem Listenfeld das Profil aus, das umbenannt werden soll, und klicken Sie auf die Schaltfläche Umbenennen.



3. Geben Sie den neuen Namen für das Profil ein.



4. Wählen Sie zum Löschen die Option "Ja" und zum Abbrechen "Abbrechen".

### Hinweis:

Die voreingestellten Standardprofile sind Flatbed, Simplex-S&W, 200 dpi, Simplex-Grau, 200 dpi, Simplex-Farbe, 200 dpi, Duplex-S&W, 200 dpi, Duplex-Grau, 200 dpi, Duplex-Farbe, 200 dpi. Wenn Sie einen Simplex-Scanner oder einen Scanner mit Seiteneinzug haben, sind die Optionen Duplex und Flachbett nicht verfügbar.

### 4.3 Die Registerkarte "Komprimierung"

Auf der Registerkarte "Komprimierung" können Sie die Komprimierung und den Komprimierungsgrad festlegen. Zweitonbilder werden normalerweise mit dem CCITT-Standard, auch Gruppe 4 (G4) genannt, komprimiert. Farb- und Graustufenbilder werden gewöhnlich mit der JPEG-Technologie komprimiert. Verschieben Sie den Regler **JPEG-Qualität** nach rechts oder links, um den Komprimierungsgrad zu erhöhen oder verringern. Je höher der Komprimierungsgrad, um so schlechter ist die Qualität. Die Standardeinstellung ist 50%.

Beachten Sie, dass die Komprimierung von Ihrem Bildbearbeitungsprogramm abhängt. Wenn Ihr Bildbearbeitungsprogramm nicht das Komprimierungsformat unterstützt, erscheint entweder eine Warnmeldung oder es wird ein Bild mit einer sehr schlechten Qualität erzeugt.

JPEG steht für Joint Photographic Editor Group. Diese Gruppe hat einen Komprimierungsstandard für Farb- und Graustufenbilder entwickelt, der bei Scannern und Softwareanwendungen weit verbreitet ist. Auf Microsoft Windows gestützten Systemen wurden Dateien mit der Dateierweiterung .jpg in der Regel mit diesem Standard komprimiert.

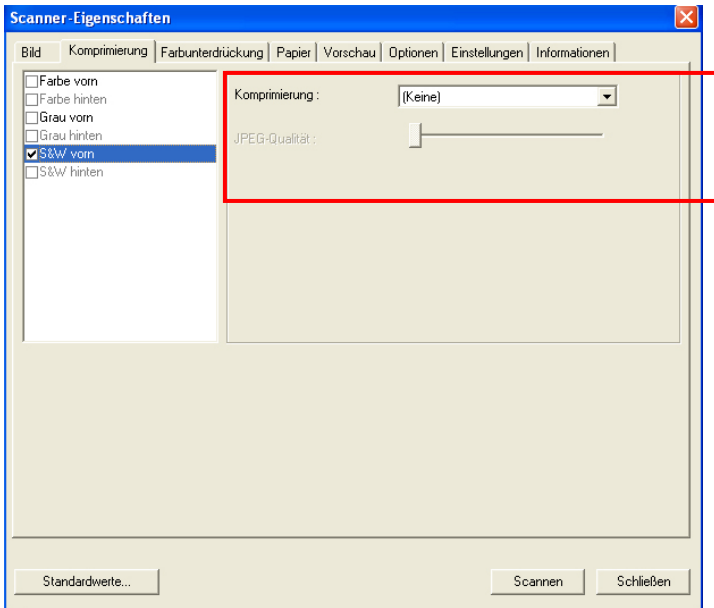
Beim Scannen von Farb- und Graustufenbildern sind die folgenden Komprimierungsoptionen verfügbar:

- Keine
- JPEG

Beim Scannen von S&W-Bildern sind die folgenden Komprimierungsoptionen verfügbar:

- Keine
- G4





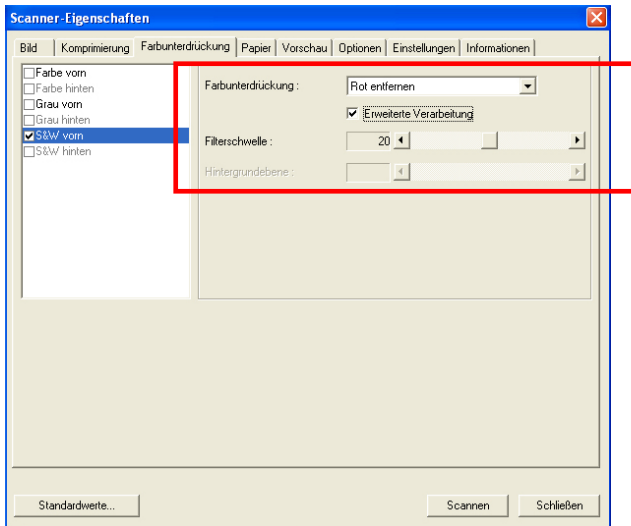
**Das Dialogfeld "Komprimierung"**

## 4.4 Die Registerkarte "Farbunterdrückung"

### 4.4.1 Einstellen der Farbunterdrückung

In der Registerkarte "Farbunterdrückung" können Sie entweder das Rot, Grün oder Blau aus dem gescannten Bild entfernen. Wenn Ihr Bild ein rotes Wasserzeichen oder einen roten Hintergrund hat, wählen Sie den Kanal R (Rot). Dadurch werden alle roten Wasserzeichen und Hintergrundfarben entfernt. Mit dieser Funktion kann die Schärfe von Texten verbessert werden, wenn Sie mit einem OCR-Programm (Optical Character Recognition = Zeichenerkennung) arbeiten.

Diese Funktion ist jedoch nur für Schwarzweiß- und Graustufenbilder verfügbar. Wenn Sie also diese Funktion anwenden möchten, müssen Sie als Bildtyp S&W oder Grau festlegen.



Das Dialogfeld "Farbunterdrückung"

## 4.4.2 Weitere Farbunterdrückungsoptionen

Bei **Erweiterte Verarbeitung** gibt es zwei weitere Optionen, die Sie für das gescannte Bild einstellen können.

**Filterschwelle** Mit diesem Wert wird die Farbe festgelegt, die unterdrückt werden soll. Bei einem geringen Wert wird ein größerer Anteil der ausgewählten Farbe unterdrückt, bei einem höheren Wert wird ein geringerer Anteil dieser Farbe unterdrückt.

**Hintergrundebene** Die Pixel, die höher sind als der Hintergrundwert werden an den hellsten Punkt angepasst. Ein optimales Ergebnis erhalten Sie, wenn Sie die Werte für die Filterschwelle und die Hintergrundebene anpassen.

Durch eine leichte Veränderung des Hintergrundwerts lässt einen Text klarer erscheinen.

類別	規格	標準式/選購式
基本規格	產品形式	單面式/雙面式
	基本印量	200頁/月
	外埠印量	500頁/月
	印刷速度	每分鐘最高可達12頁
	紙張	A4
	印刷速度(標準)紙張	4.8秒/頁(11x17.5吋)
	印刷速度(厚紙)紙張	8.5秒/頁(11x17.5吋)
	印刷速度(厚紙)紙張	8.5秒/頁(11x17.5吋)
	印刷速度(厚紙)紙張	—(選購式)
	印刷速度(厚紙)紙張	—(選購式)
擴充規格	紙張	50張
	紙張	100張
	紙張	200張
	紙張	300張
	紙張	400張
	紙張	500張
	紙張	600張
	紙張	700張
	紙張	800張
	紙張	900張
網路規格	網路	—
	網路	—
	網路	—
	網路	—
	網路	—
	網路	—
	網路	—
	網路	—
	網路	—
	網路	—
電子印件規格	電子印件	—
	電子印件	—
	電子印件	—
	電子印件	—
	電子印件	—
	電子印件	—
	電子印件	—
	電子印件	—
	電子印件	—
	電子印件	—

Original

AM6120彩色多功能複合機規格

一般規格	產品形式	單體式及門後自動進紙機
	影印速度	11.5張/分鐘
	印張尺寸	A4
	紙張厚度	每分鐘最高可達100張
	記憶體	512MB
	網路通訊功能(網路傳真)	4.00x4.50吋(10x15公分)
	網路通訊功能(遠端傳真)	4.00x4.50吋(10x15公分)
	網路傳真功能	4.00x4.50吋(10x15公分)
	網路傳真功能	— 選購及另購設備
	操作環境溫度範圍	10°C - 35°C, 20% - 80%
	儲存溫度及濕度	20°C - 40°C, 10% - 80%
	重量 / 淨重	12.0kg
	尺寸(寬x高x深)	667x444x312公釐
複印規格	複印	1:1
	縮小/放大比例	縮小/放大比例, 縮小/放大比例 1/4
	彩色複印速度	每分鐘可達1頁
	黑白複印速度	每分鐘可達1頁
	複印解像度	1200 x 1200dpi
	複印縮小比率	25% - 400%
	— 選購及另購設備	— 選購及另購設備
列印規格	4.00x4.50吋	每分鐘最高可達1頁
	5.00x5.50吋	每分鐘最高可達1頁
	縮印	100% 縮印
	印表機語言	GD
	支援作業系統	Windows® 2000, XP, Vista, XP
網路規格	連接埠	10/100Mbps
	通訊協定	Standard TCP/IP, IPP, FTP, SFTP, SMB, CIFS
電子元件規格	墨水匣	CMYK 獨立式
	紙張匣	單色匣式, 每盒可裝 1000 張 A4 紙
網路傳真規格	通訊協定	T.38, T.37, SIP, MG, SIP
	操作環境	單色匣式, 每盒可裝 1000 張 A4 紙

Blau entfernen, Schwelle: 20, Hintergrund: 255

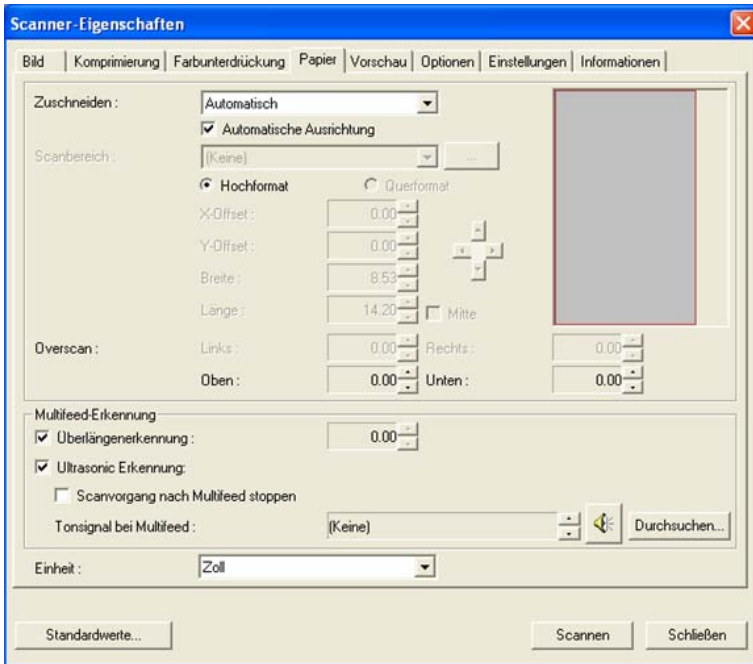
AM6120彩色多功能複合機規格

一般規格	產品形式	單體式及門後自動進紙機
	影印速度	11.5張/分鐘
	印張尺寸	A4
	紙張厚度	每分鐘最高可達100張
	記憶體	512MB
	網路通訊功能(網路傳真)	4.00x4.50吋(10x15公分)
	網路通訊功能(遠端傳真)	4.00x4.50吋(10x15公分)
	網路傳真功能	4.00x4.50吋(10x15公分)
	網路傳真功能	— 選購及另購設備
	操作環境溫度範圍	10°C - 35°C, 20% - 80%
	儲存溫度及濕度	20°C - 40°C, 10% - 80%
	重量 / 淨重	12.0kg
	尺寸(寬x高x深)	667x444x312公釐
複印規格	複印	1:1
	縮小/放大比例	縮小/放大比例, 縮小/放大比例 1/4
	彩色複印速度	每分鐘可達1頁
	黑白複印速度	每分鐘可達1頁
	複印解像度	1200 x 1200dpi
	複印縮小比率	25% - 400%
	— 選購及另購設備	— 選購及另購設備
列印規格	4.00x4.50吋	每分鐘最高可達1頁
	5.00x5.50吋	每分鐘最高可達1頁
	縮印	100% 縮印
	印表機語言	GD
	支援作業系統	Windows® 2000, XP, Vista, XP
網路規格	連接埠	10/100Mbps
	通訊協定	Standard TCP/IP, IPP, FTP, SFTP, SMB, CIFS
電子元件規格	墨水匣	CMYK 獨立式
	紙張匣	單色匣式, 每盒可裝 1000 張 A4 紙
網路傳真規格	通訊協定	T.38, T.37, SIP, MG, SIP
	操作環境	單色匣式, 每盒可裝 1000 張 A4 紙

Blau entfernen, Schwelle: 20, Hintergrundebene: 210

## 4.5 Die Registerkarte "Papier"

Auf der Registerkarte "Papier" können Sie Werte für die Bildausgabe festlegen (Zuschneiden, Scanbereich, OverScan, Mehrseiteneinzug-Erkennung).



Das Dialogfeld "Papier"

### 4.5.1 "Zuschneiden"


Mit der Funktion "Zuschneiden" können Sie einen Teilbereich des zu scannenden Dokuments einlesen.

**Optionen: Automatisch, Transportgesichert, Erkennung des Seitenendes.**

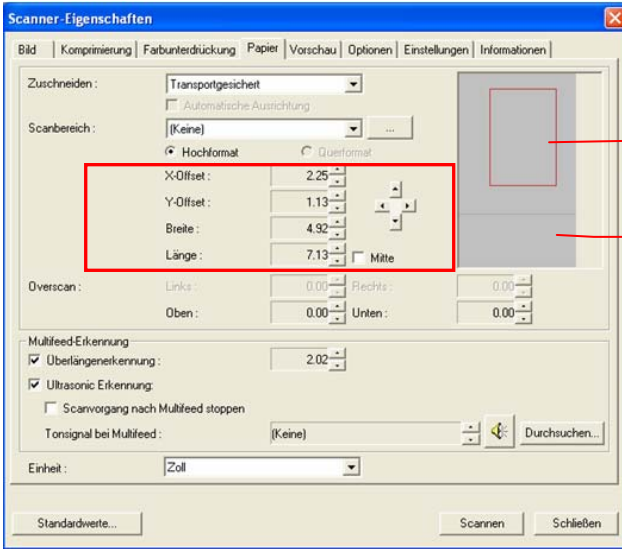
Option	Beschreibung
<b>Automatisch</b>	Hier wird das Zuschneidfenster automatisch den verschiedenen Dokumentgrößen angepasst. Verwenden Sie diese Option, wenn Sie eine größere Anzahl von Dokumenten unterschiedlicher Größe scannen möchten.
<b>Transportgesichert</b>	Mit dieser Funktion können Sie den Bereich festlegen, der gescannt werden soll. Verwenden Sie diese Option, wenn Sie eine größere Anzahl von Dokumenten gleicher Größe scannen möchten. Bei dieser Option können Sie mit den Pfeiltasten den X- und Y-Offsetwert, die Breite und die Länge des Scanbereichs festlegen. Die Veränderung der Werte wird im Anzeigefenster abgebildet.
<b>Erkennung des Seitenendes (EOP)</b>	Mit dieser Funktion können Sie den Bereich festlegen, der gescannt werden soll. Verwenden Sie diese Funktion, wenn Sie eine größere Anzahl von Dokumenten mit derselben Breite aber einer unterschiedlichen Länge scannen möchten. Bei dieser Option können Sie mit den Pfeiltasten den X- und Y-Offsetwert, die Breite und die Länge des Scanbereichs festlegen. Die Veränderung der Werte wird im Anzeigefenster abgebildet.

---

Wenn Sie die Option **Transportgesichert** verwenden, sind die folgenden Einstellungen verfügbar.

- **X-Offset** — Der Abstand vom linken Ende des Scanners zum linken Ende des Scanbereichs.
- **Y-Offset** — Der Abstand vom oberen Ende des Dokuments zum oberen Ende des Scanbereichs.
- **Breite** — Die Breite des Scanbereichs.
- **Länge** — Die Länge des Scanbereichs.
- **Mitte:** Der X-Offsetwert wird automatisch auf der Grundlage der gewählten Dokumentengröße berechnet.
-  — Verschieben Sie den Scanbereich mit den Pfeiltasten. Die Größe des Bereichs bleibt dabei unverändert. Die Änderungen werden im Anzeigefenster angezeigt.

## Beispiel: Legen Sie den Scanbereich fest (x-Offset: 2,25 Zoll; y-Offset: 1,13 Zoll)



Scanbereich

Anzeigefenster



Original



Nach Anwendung der Option **Transportgesichert**

Der neu festgelegte Scanbereich



---

## 4.5.2 Weitere Einstelloptionen in der Registerkarte "Papier"

### Automatische Ausrichtung

Mit dieser Option können Sie ein Dokument automatisch ausrichten.



Hinweis: Wenn der Winkel zu groß ist, ist es möglich, dass ein Teil des Bilds abgeschnitten wird.

### Scanbereich

Wählen Sie aus der Drop-down-Liste das gewünschte Papierformat aus. Sie können selbst die Papiergröße festlegen, indem Sie auf das Feld **Scanbereich** und dann auf **Hinzufügen** klicken.

**Auswahlmöglichkeiten:** Kein, US Letter- 8,5" x 11", US Legal – 8,5" x 14", ISO A4 – 21 x 29,7 cm, ISO A5 – 14,8 x 21 cm, ISO A6 – 10,5 x 14,8cm, ISO A7 – 7,4 x 10/5 cm, ISO B5 – 17,6 x 25 cm, ISO B6 – 12,5 x 17,6 cm, ISO B7 – 8,8 x 12,5 cm, JIS B5 – 18,2 x 25,7 cm, JIS B6 – 12,8 x 18,2 cm, JIS B7 – 9,1 x 12,8 cm, Scanner-Maximum, Lange Seite.

### Lange Seite:

Wenn Sie ein Dokument scannen möchten, das länger ist als der Scanner, wählen Sie die Option Lange Seite. Beachten Sie, dass bei Lange Seite die Mehrseitenerkennung nicht verfügbar ist.  
Optionen: Unbekannte Länge, Länge eingeben (\*Die verfügbaren Optionen hängen vom Scannertyp ab.)

Wählen Sie " Unbekannte Länge " , wenn Sie ein einseitiges Dokument mit unbekannter Länge haben.

Wählen Sie " Länge eingeben" , um die Länge und Breite der Dokumente oder die gewünschte Scangröße für die Dokumente einzugeben. Diese Funktion ist nützlich, wenn Sie mehrere Dokumente derselben Größe haben oder wenn die Dokumente mit derselben Scangröße gescannt werden sollen.

### **Overscan**

Mit der Funktion Overscan können Sie oben, unten, rechts und links (diese Optionen sind je nach Scannertyp verfügbar) einen festgelegten Rand um das Bild legen. Auf diese Weise kann das Abschneiden von Ecken beim Anpassen der Bilder vermieden werden, das beim Anpassen von Dokumenten auftreten kann, die mit dem automatischen Seiteneinzug gescannt werden. Wählen Sie einen Wert zwischen 0 und +5 mm. Das Ergebnis

des Overscans wird nicht im Anzeigefenster angezeigt. Die Verfügbarkeit dieser Option hängt vom Scannertyp ab.

### **Mehrseiteneinzug-Erkennung**

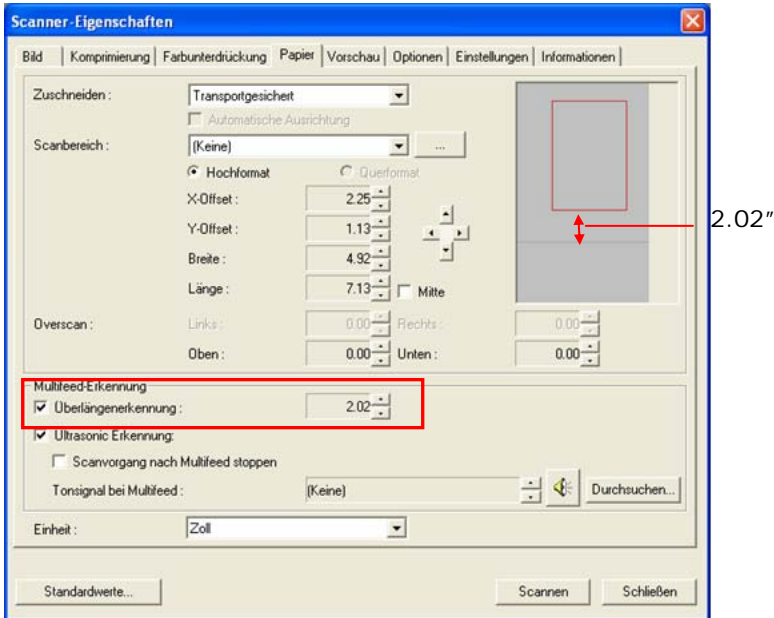
Bei der Mehrseiteneinzug-Erkennung erkennt das Gerät, wenn beim Einzelblatteinzug mehrere Seiten überlappend in den Scanner eingezogen werden. Der Mehrseiteneinzug tritt gehäuft bei geklammerten Dokumenten, Kleberesten auf Seiten oder durch elektrostatische Ladung im Papier auf. Hinweis: Die Verfügbarkeit dieser Option hängt vom Scannertyp ab.

---

## **Überlängenerkennung**

Bei der Überlängenerkennung können Sie die Länge der Dokumente vorgeben. Dieser Wert gibt die Länge an, die über den Scanbereich hinaus geht. Im Anzeigefenster wird die Größe des Dokuments bei Veränderung des Werts angezeigt. Der Wert 0 steht für keine Überlängenerkennung. Die Funktion Überlängenerkennung ist dann zu empfehlen, wenn Sie Dokumente derselben Größe mit dem automatischen Seiteneinzug scannen.

**Beispiel: Überlängenerkennung: Die eingestellte Überlängenerkennung beträgt 2,02 Zoll**



---

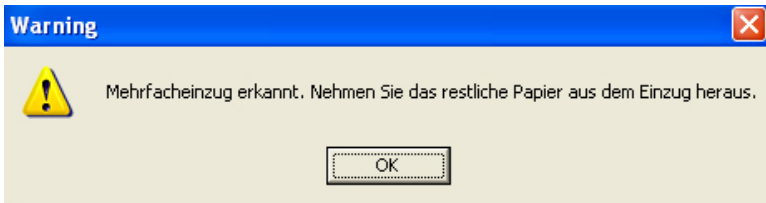
## Ultrasonic Erkennung:

Ultrasonic Erkennung ermöglicht es Ihnen, durch Erkennung der Papierdicke zwischen den Dokumenten, überlappende.

Bei der Erkennung des Mehrseiteneinzugs sind drei Optionen verfügbar.

- **Stop Scanning after Multi-Feed (Scan bei Mehrfacheinzug stoppen)**

Wenn Sie diese Option wählen, wird bei Erkennung eines Mehrfacheinzugs der Papiereinzug gestoppt, und auf dem Bildschirm erscheint die folgende Meldung.



Aktion:

1. Folgen Sie den Anweisungen der Meldung, um die restlichen Seiten aus dem Papiereinzug herauszunehmen.
2. Klicken Sie auf OK, um die Meldung zu schließen.
3. Scannen Sie die restlichen Seiten.

- **Alarmton bei Mehrfacheinzug**

Wenn eine WAVE-Datei hinzugefügt wird, ertönt bei Erkennung eines Mehrfacheinzugs ein Alarmton. Die Warnmeldung wird nicht angezeigt.

Wenn die Option "Stop Scanning after Multi-Feed" (Scan bei Mehrfacheinzug stoppen) gewählt wird, stoppt der Scanner den Papiereinzug.

Wenn die Option "Stop Scanning after Multi-Feed" (Scan bei Mehrfacheinzug stoppen) nicht gewählt wird, fährt der Scanner bis zum Ende des Dokuments fort.

Aktion:

1. Wenn "Stop Scanning after Multi-Feed" (Scan bei Mehrfacheinzug stoppen) gewählt ist, folgen Sie den Anweisungen aus dem vorhergehenden Abschnitt "Stop Scanning after Multi-Feed" (Scan bei Mehrfacheinzug stoppen).
2. Wenn "Stop Scanning after Multi-Feed" (Scan bei Mehrfacheinzug stoppen) nicht gewählt wurde, scannen Sie die Seiten erneut, bei denen der Mehrfacheinzug festgestellt wurde.

---

### **Hinzufügen eines Tonsignals:**

1. Klicken Sie auf die Taste Durchsuchen, die sich rechts neben dem Lautsprechersymbol befindet. Das Dialogfeld Öffnen erscheint.
2. Wählen Sie eine Wave-Datei aus.
3. Klicken Sie auf die Taste Öffnen. Die Wave-Datei wird hinzugefügt.

### **Einheiten**

Hier wird das primäre System für die Einheiten eingestellt. **Zoll**, **Millimeter** und **Pixel**.

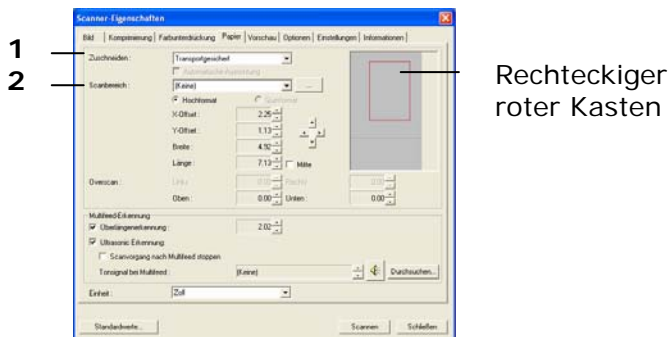
### 4.5.3 Relativ zu Dokument

Relativ zu Dokument: (für mehrere Dokumente derselben Größe)

Mit dieser Option können Sie verschiedene Bereiche der Dokumente ausschneiden und diese Bilder in Schwarzweiß, Grau oder Farbe zu scannen. Es gibt z. B. Anwendungen, bei denen ein Teil eines Dokuments in Farbe und der Rest in Schwarzweiß gespeichert wird, um Speicherplatz zu sparen. Diese Funktion ist nützlich für Dokumente, bei denen ein Foto oder eine Signatur immer im gleichen Bereich eines Dokuments erscheint wie bei Lebensläufen u. ä.

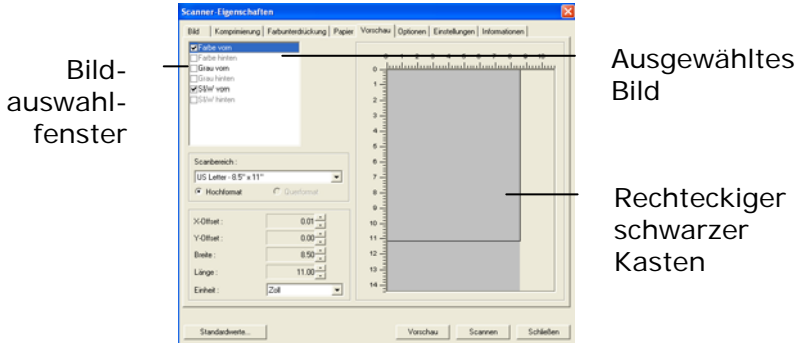
Auf folgende Art können Sie ein Dokument in Schwarzweiß mit einem Farbbereich (Bild) scannen.

1. Wählen Sie auf der Registerkarte Paper (Papier) die Schneideoption "Relativ zu Dokument" oder "Fest für Transport".
2. Wählen Sie bei Scanbereich die Scangröße aus. Die ausgewählte Scangröße mit einem roten rechteckigen Kasten dargestellt. Diese entspricht auch der Scangröße des gesamten Dokuments. (Beispiel: ISO B5; wenn Sie keinen Scanbereich festlegen und im Feld None (Kein) angezeigt wird, wird als Standardbereich automatisch die Maximalgröße des Scanners verwendet.)

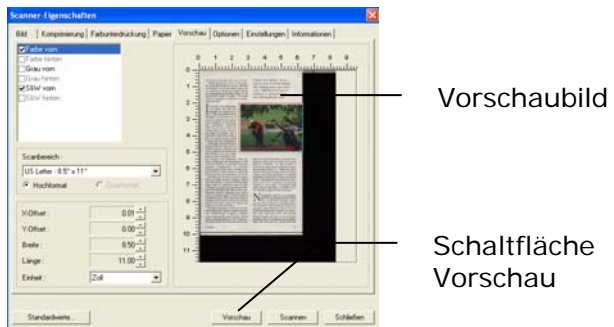




3. Klicken Sie auf die Registerkarte Preview (Vorschau), um das Vorschaufenster aufzurufen. Auf dem Bildschirm erscheint ein rechteckiger schwarzer Kasten, der die maximale Scangröße anzeigt, die Sie gerade festgelegt haben.

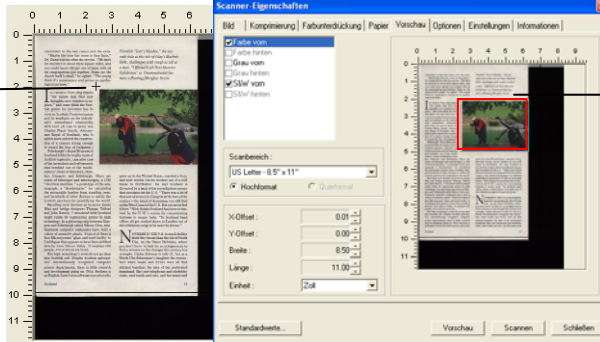


4. Klicken Sie auf die Schaltfläche Preview (Vorschau), um das gesamte Bild mit geringer Auflösung anzuzeigen, damit Sie den relativen Scanbereich korrekt festlegen können.



5. Wählen Sie im Bildauswahlfenster einen Bildtyp aus. Das ausgewählte Bild wird durch eine Farbmarkierung hervorgehoben. (Beispiel: Front Color (Schriftfarbe))
6. Schieben Sie den Cursor auf das Vorschaufenster, und klicken Sie auf die linke Maustaste. Im Fenster erscheint ein Kreuz (siehe Abbildung). Verschieben Sie die Maus diagonal, sodass ein Feld in der gewünschten Größe entsteht. Der ausgewählte Bereich erscheint als roter Kasten (siehe Abbildung).

Kreuz



Relativer Bereich

7. Wählen Sie im Bildauswahlfenster die Option B&W image (Schwarzweißbild), um das ganze Dokument zu scannen.
8. Klicken Sie auf die Schaltfläche Scan (Scannen), um das Dokument mit zwei Bildtypen und Scangrößen zu scannen. (Das Ergebnis sehen Sie unten.)



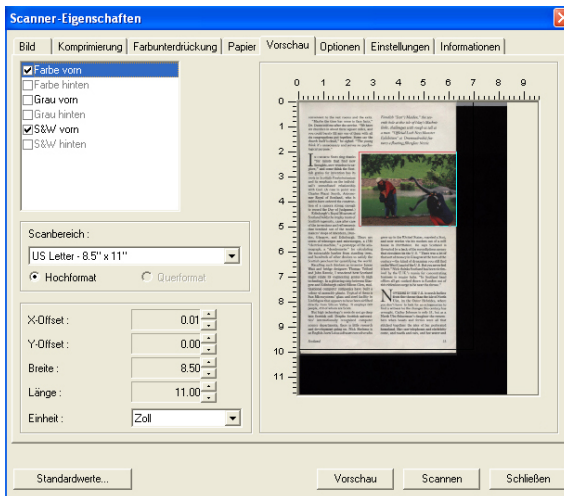
Gesamtes Dokument in Schwarzweiß Relativer Scanbereich in Farbe



## 4.6 Die Schaltfläche "Vorschau"

Wenn Sie auf die Schaltfläche Vorschau klicken, können Sie sich vor dem endgültigen Scan eine Vorschau (einen Scan mit geringer Auflösung) davon ansehen. Anhand dieses Vorschaubilds können Sie den Scanbereich genau festlegen. Diesen können Sie entweder aus dem Listenfeld "Scan Area" (Scanbereich) auswählen, oder Sie legen ihn fest, indem Sie den Cursor auf das Anzeigefenster setzen und ihn diagonal darüber ziehen. Dabei erscheint ein rotes Rechteckfeld, das den gewählten Bereich markiert.

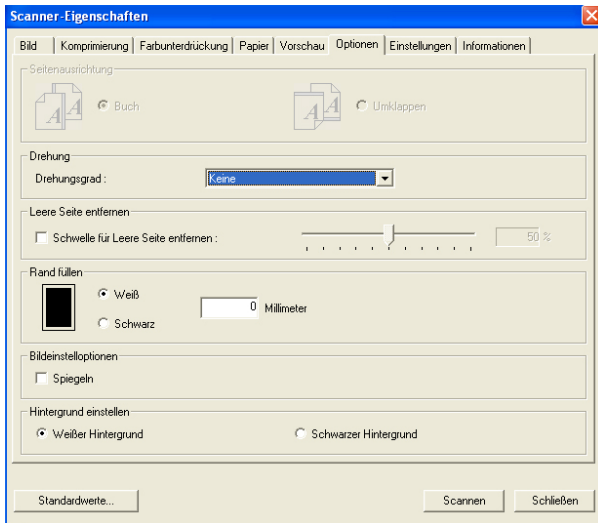
Hinweis: Wenn Sie auf der Registerkarte "Papier" die Option "Automatisch zuschneiden" wählen, ist es nicht möglich, im Vorschaufenster den Scanbereich festzulegen.



**Die Schaltfläche "Vorschau"**

## 4.7 Die Registerkarte "Optionen"

Auf der Registerkarte "Optionen" können Sie die folgenden zusätzlichen Einstellungen für die Bildverarbeitung vornehmen.



**Das Dialogfeld "Optionen"**

**Seitenausrichtung** Mit dieser Funktion haben Sie die Möglichkeit die Ausrichtung doppelseitiger Vorlagen festzulegen. Wenn Sie die Option "Umklappen" wählen, wird das Bild auf der Rückseite um 180° gedreht.

Diese Funktion wird für doppelseitig im Hochkantformat bedruckte Vorlagen (höher als breit) verwendet, die aber im Querformat in den Scanner eingeführt werden (breiter als hoch) und umgekehrt. In diesem Fall muss das Bild der Rückseite um zusätzliche 180° gedreht werden.

**Optionen:** Buch, Umklappen

Wenn Sie die Option "Buch" wählen, wird das Bild der Rückseite nicht gedreht.

Die folgende Abbildung zeigt die Ausrichtung der Vorlage, die im Querformat in den Scanner eingelegt wird, aber im Hochkantformat angezeigt werden soll.



**Bild drehen**

Wählen Sie aus der Drop-down-Liste den Drehwinkel aus, um den das gescannte Bild gedreht werden soll.

**Auswahlmöglichkeiten: Keine, 90° (im Uhrzeigersinn), 90° (entgegen dem Uhrzeigersinn), 180°.**

1 2 3

Original

1  
2  
3

90° (im  
Uhrzeigersinn)

1  
2  
3

90° (entgegen  
dem  
Uhrzeigersinn  
)

1 2 3

180°

**Leere Seite  
entfernen**

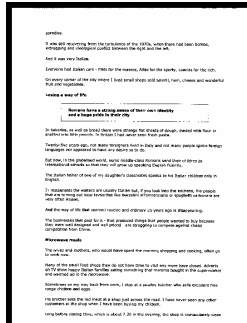
Markieren Sie diese Option, wenn Sie die leere Seite entfernen möchten, und verschieben Sie den Regler nach links oder rechts auf die gewünschte Schwelle.

## Rand füllen

Markieren Sie die Option Weiß oder Schwarz, wenn Sie um das gescannte Bild herum einen weißen oder schwarzen Rand hinzufügen möchten. Geben Sie einen Wert von 0 bis 5 mm ein. Die Standardeinstellung ist 0.

Original

Original



Rand füllen: 5 mm (Schwarz)

## Bild-einstell-optio-n

Markieren Sie die Option Spiegeln, wenn Sie die rechte und linke Seite des Bilds vertauschen, also spiegeln, möchten.



Original



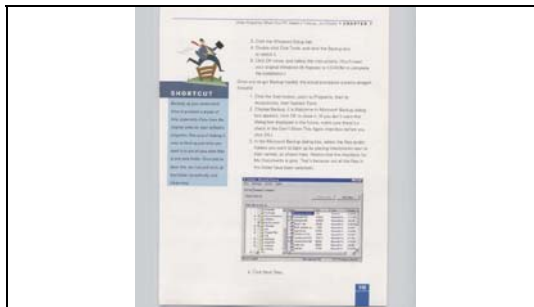
Gespiegeltes Bild

Hintergrund  
einstellen

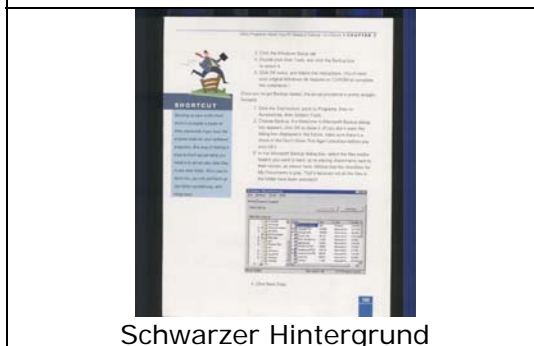
Mit dieser Option können Sie den  
Hintergrund einstellen.

**Auswahlmöglichkeiten: Weißer  
Hintergrund, schwarzer Hintergrund.**

\*Diese Option ist bei einigen Scannertypen  
verfügbar, kann jedoch nur für die erste  
Seite im ADF (automatischen  
Einzelblatteinzug) angewendet werden. Für  
die Rückseite kann nur ein weißer  
Hintergrund verwendet werden.



Weißer Hintergrund

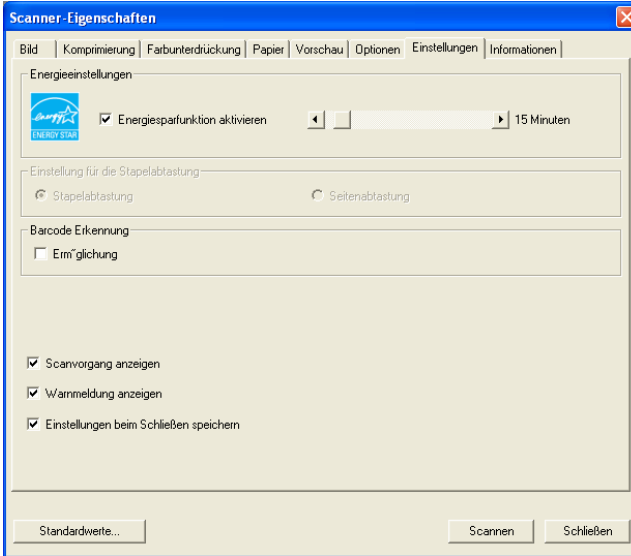


Schwarzer Hintergrund



## 4.8 Die Registerkarte "Einstellungen"

In der Registerkarte "Einstellungen" können Sie die folgenden Einstellungen festlegen:



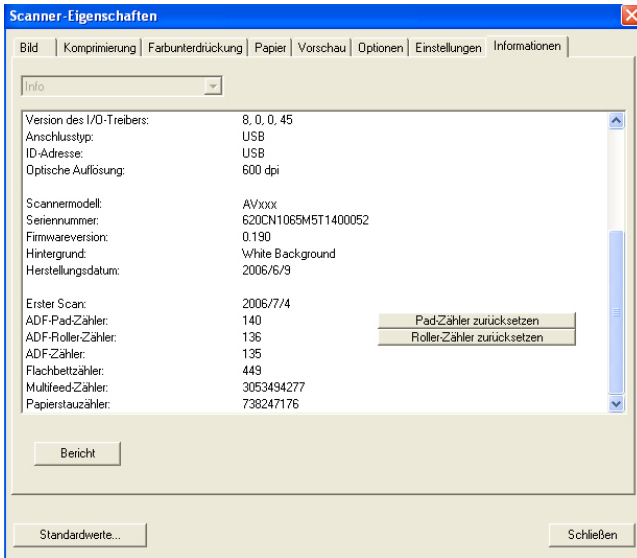
Das Dialogfeld "Einstellungen"

<b>Energieeinstellungen</b>	Markieren Sie die Option <b>Energiesparfunktion aktivieren</b> und verschieben Sie den Regler nach rechts, um festzulegen, nach Ablauf welcher Zeit nach der letzten Aktion die Energiesparfunktion gestartet werden soll. Der Bereich reicht von 1 bis 240 Minuten. Die Standardeinstellung ist 15 Minuten.
<b>Scanvorgang anzeigen</b>	Markieren Sie diese Option, um während des Scanvorgangs die Fortschrittsleiste anzuzeigen.

<b>Warnmeldung anzeigen</b>	Markieren Sie diese Option, um Warnmeldungen wie "ADF-Pad-Zähler überschreitet 50.000 Scans (die Anzahl hängt vom Scannertyp ab). Setzen Sie das ADF-Pad zurück und setzen Sie den ADF-Zähler zurück" anzeigen zu lassen.
<b>Barcode Erkennung</b>	Testen Sie diese Option zur Erkennung und Wiedererkennung von Barcodes in Ihren Dokumenten. Nach dem Erkennungsprozess, wird eine avbarcode.ini Datei erstellt und auf Ihrem Systemlaufwerk gespeichert, zum Beispiel: Windows\avbarcode.ini.
<b>Einstellungen beim Schließen speichern</b>	Markieren Sie diese Option, damit die Einstellungen nach dem Schließen des Dialogfelds gespeichert werden. Beim nächsten Öffnen des Dialogfelds "Scanner-Eigenschaften" werden die zuvor gespeicherten Einstellungen angezeigt.

## 4.9 Die Registerkarte "Informationen"

In der Registerkarte "Informationen" werden die folgenden System- und Scannerinformationen angezeigt.



### Das Dialogfeld "Informationen"

#### Die Taste "Bericht":

Wenn beim Scannen eine Fehlermeldung angezeigt wird, klicken Sie auf die Taste "Bericht". Es wird eine Datei mit dem Namen report.txt (C:\AVxxx) erzeugt. Senden Sie diese Datei zur Fehlerbehebung an ein Service-Center.

**Die Taste "Pad-Zähler zurücksetzen"  :**

Wenn Sie ca. 50.000 Seiten (die Anzahl hängt vom Scannertyp ab) durch den Einzelblatteinzug (ADF) gescannt haben, ist das ADF-Pad mit großer Wahrscheinlichkeit abgenutzt, was zu Problemen bei der Dokumentenzuführung führen kann. In diesem Fall sollten Sie das ADF-Pad durch ein neues ersetzen. (Eine Anleitung dazu finden Sie im Benutzerhandbuch.) Wenden Sie sich für die Bestellung des ADF-Pads an einen Fachhändler. Klicken Sie nach dem Auswechseln des ADF-Pads auf **"Pad-Zähler zurücksetzen"**, um den Pad-Zähler zurückzusetzen.

**Die Taste "Roller-Zähler zurücksetzen"  :**

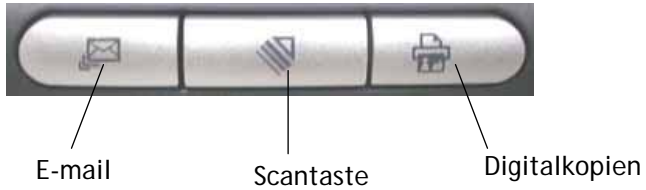
Wenn Sie ca. 200.000 Seiten (die Anzahl hängt vom Scannertyp ab) durch den Einzelblatteinzug (ADF) gescannt haben, ist der ADF-Roller mit großer Wahrscheinlichkeit abgenutzt, was zu Problemen bei der Dokumentenzuführung führen kann. In diesem Fall sollten Sie den ADF-Roller durch einen neuen ersetzen. (Eine Anleitung dazu finden Sie im Benutzerhandbuch.) Wenden Sie sich für die Bestellung des ADF-Rollers an einen Fachhändler. Klicken Sie nach dem Auswechseln des ADF-Rollers auf **"Roller-Zähler zurücksetzen"**, um den Pad-Roller zurückzusetzen.

**Hinweis:**

Die jeweilige Lebensdauer und der Auswechsellvorgang hängen vom Scannertyp ab. Hinweise dazu erhalten Sie bei einem Fachhändler.

## 5. Verwenden der Tasten

Das folgende Bild zeigt die 3 Tasten.



---

## 5.1 Installieren des Button Managers

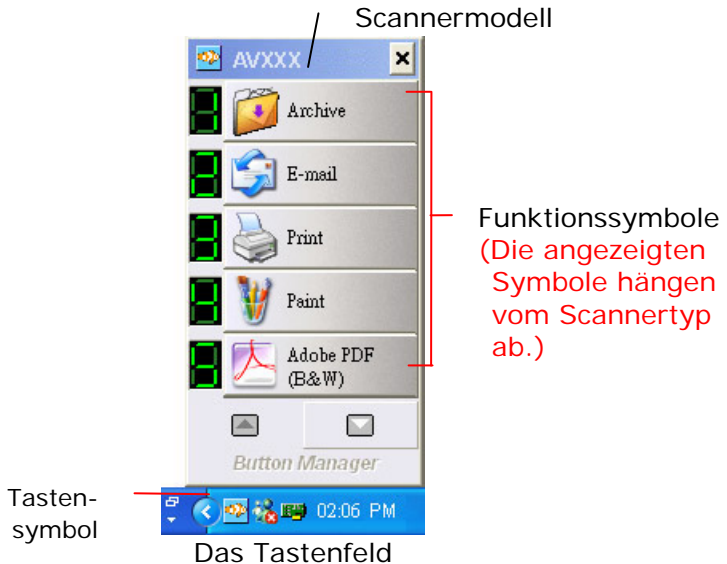
Wenn Sie die Tasten des Scanners benutzen möchten, müssen Sie den Button Manager installieren. Damit der Button Manager einwandfrei funktionieren kann, müssen Sie ZUERST den Button Manager und dann erst den Scanner-Treiber installieren.

Die Installation des Button Managers ist sehr einfach. Legen Sie die mitgelieferte CD in das CD-ROM-Laufwerk ein und führen Sie für die Installation die Anweisungen auf dem Bildschirm aus.

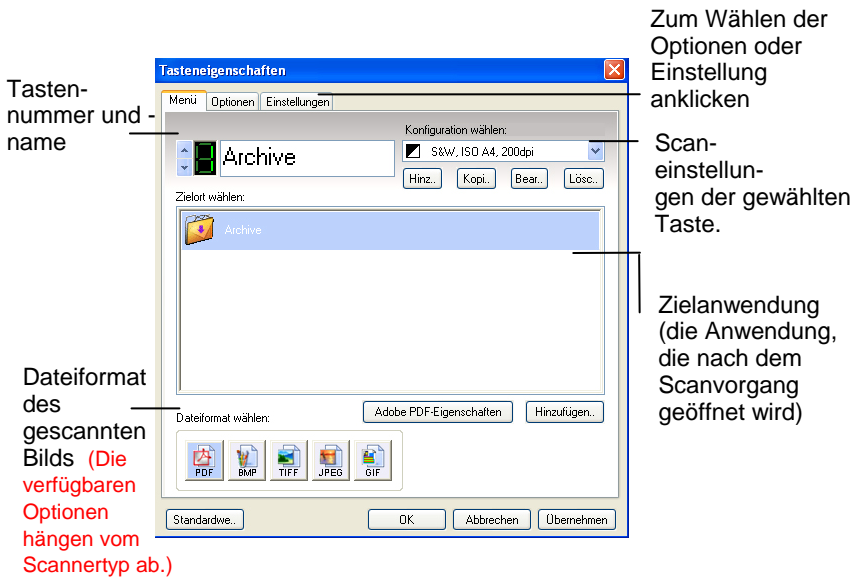
Der Button Manager bietet Ihnen eine einfache Möglichkeit, Ihre Dokumente zu scannen und dann die gescannten Dokumente mit den gewünschten Softwareanwendungen zu verknüpfen. Dazu müssen Sie lediglich eine Taste des Scanners drücken. Vor dem Scannen sollten Sie jedoch die Tastenkonfigurationen prüfen, damit das richtige Dateiformat und die gewünschte Zielanwendung gewählt werden.

## 5.2 Vor dem Scannen die Tastenkonfiguration prüfen

1. Wenn der Button Manager und der Scannertreiber erfolgreich auf dem Computer installiert wurden, erscheint in der Taskleiste in der rechten unteren Ecke des Computerbildschirms das Tastenfeld.



2. Im Tastenfeld werden die ersten fünf Scantasten angezeigt. Klicken Sie mit der rechten Maustaste auf die Taste (Funktion), die Sie prüfen möchten. Das Fenster "Tasteneigenschaften" wird angezeigt.



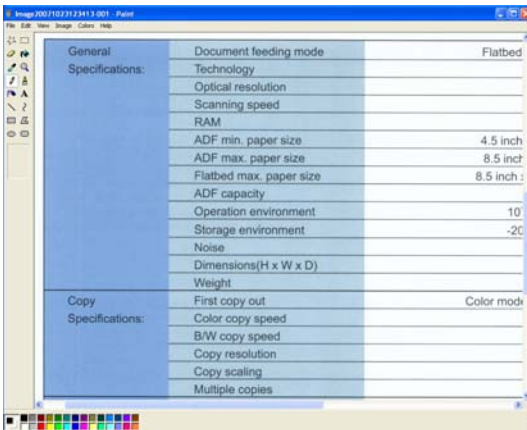
Die Standardeinstellung wird hervorgehoben dargestellt. Hier können das Dateiformat, die Zielanwendung und andere Scaneinstellungen geändert werden. Im nachfolgenden Abschnitt "Konfigurieren der Tasten" wird beschrieben, wie die Einstellungen zurückgesetzt werden.

3. Klicken Sie auf "OK", um das Fenster zu schließen.



### 5.3 Mit einem Tastendruck scannen

1. Stellen Sie die Seitenführungen auf die Papierbreite ein und legen Sie die Vorlage mit der bedruckten Seite nach oben in den automatischen Seiteneinzug ein.
2. Prüfen Sie auf der LED-Anzeige, ob die richtigen Scaneinstellungen und das gewünschte Programm festgelegt sind. (Wenn Sie z. B. mit Taste #4 scannen möchten, wird das gescannte Bild im Programm Microsoft Paint angezeigt. Auf der LED-Anzeige, wird die 4 angezeigt).
3. Drücken Sie auf die Scantaste des Scanners.
4. Wenn der Scanvorgang abgeschlossen ist, wird Microsoft Paint gestartet und das gescannte Bild erscheint im Hauptfenster von Microsoft Paint (siehe unten).



#### Hinweis:

Ausführliche Informationen zur Verwendung des Button Managers finden Sie im Benutzerhandbuch auf der mitgelieferten CD.

## 6. PFLEGE UND WARTUNG

Tränken Sie ein Wattestäbchen in Isopropylalkohol (95%).

Öffnen Sie den ADF und den Dokumentendeckel, wie in Abbildung 7-1 gezeigt. Wischen Sie das Glas des Flachbettbereichs und des ADF-Bereichs durch seitliche Bewegungen mit dem Wattestäbchen ab.

Schließen Sie den ADF und den Dokumentendeckel. Ihr Scanner kann jetzt wieder in Betrieb genommen werden.



1. Glas

# 7. Fehlerbehebung

## 7.1 Fragen und antworten

**Frage:** Der Scanner erzeugt beim Einschalten Geräusche und er läßt sich nicht in Betrieb nehmen.

**Antwort:** Es gibt zwei mögliche Ursachen:

- a) Sie haben vergessen, die Transportsicherung aus dem Scanner zu nehmen. Entfernen Sie bitte zuerst die Transportsicherung.
- b) Sie haben den Scanner nicht auf einen flachen Schreibtisch gestellt. Dies könnte die Ursache des Fehlbetriebs sein.

**Frage:** Beim Einschalten des Scanners leuchtet seine Lampe nicht.

**Antwort:** Folgende Ursachen sind möglich:

- a) Die Lampe ist defekt. Bitten Sie in diesem Fall Ihren autorisierten Händler vor Ort um einen Lampenwechsel. Die durchschnittliche Lebensdauer der Lampe beträgt 15000 Stunden, die normale Betriebstemperatur liegt zwischen 10 und 40°C.
- b) Die Sicherung auf der Hauptplatine des Scanners ist durchgebrannt. Prüfen Sie die Scannerplatine. Ist die Sicherung durchgebrannt, ersetzen Sie diese mit einer 250-Volt/2-Amp-Sicherung.

- 
- c) Brennt die Sicherung nach einem Wechsel erneut durch, funktioniert der Wechselrichter der Lampe nicht mehr. Bitten Sie Ihren autorisierten Händler vor Ort, den Wechselrichter zu ersetzen.

**Frage:** Die gescannten Bilder werden immer zu dunkel.

**Antwort:** a) Ändern Sie mit Hilfe Ihrer Anwendung die Gamma-Einstellung Ihres Druckers auf 2.2 und die Ihres Monitors auf 1.8 ab.  
b) Stellen Sie in der TWAIN-Benutzeroberfläche einen helleren Helligkeitswert ein.

**Frage:** Der Scanner funktioniert gut, doch scheinen bei Liniengrafiken die Linien fetter herauszukommen als beim Original.

**Antwort:** Ändern Sie den Helligkeits- oder Schwellenwert für Liniengrafiken.

**Frage:** Beim Auswählen der optischen Auflösung auf 650 dpi werden die Funktionen des "auto crop" und "deskew" deaktiviert.

**Antwort:** Da das Ausführen des Auto Crop und des Deskew viel Platz auf dem Speicher beansprucht, wird empfohlen, die "Auto crop"- und die "Deskew"-Funktion auszuführen. Dazu muss die optische Auflösung unterhalb von 600 dpi ausgewählt werden, um eine Fehlermeldung zu verhindern.

## 7.2 Technischer Service

Technischer Kundendienst für Avison-Scanner wird vom Avison Technical Assistance Center (ATAC) bereitgestellt. Bevor Sie sich ans ATAC wenden, notieren Sie sich folgende Daten:

- \* Seriennummer und Revisionsnummer des Scanners (auf der Unterseite des Geräts);
- \* Hardwarekonfiguration (z.B., Prozessor, RAM, Festplattenspeicherplatz, etwaige Steckkarten...);
- \* Name und Version der verwendeten Software
- \* Die Version des Scannertreibers.

Kontaktieren Sie und dann über folgende Anschriften:

### **Anderswo: Avison Inc.**

#### **Avison Inc.**

No. 20, Creation Road I, Science-Based Industrial Park,  
Hsinchu 300, Taiwan, ROC

Telefon: +886 (3) 578-2388

FAX: +886 (3) 577-7017

E-MAIL: [service@avision.com.tw](mailto:service@avision.com.tw)

<http://www.avision.com.tw>

### **USA und Kanada: Avison Labs., Inc.**

#### **Avison Labs, Inc.**

6815 Mowry Ave., Newark CA 94560, USA

Telefon: +1 (510) 739-2369

FAX: +1 (510) 739-6060

E-MAIL: [support@avision-labs.com](mailto:support@avision-labs.com)

<http://www.avision.com>

## 8. Technische Daten

*Technische Änderungen vorbehalten.*

Model Number	BF-0709S
Scannertyp	Flachbett Desktop Scanner
Scanmodus	24-Bit Color 256 Graustufen Line Art Fehlerdiffusion
Optische Auflösung	bis zu 1200 dpi * 1200 dpi
Interface	USB 2.0
Leistungsbedarf	12Vdc, 1.25A
Leistungsaufnahme	< 15W
Betriebstemperatur	5 to 35°C
Abmessungen	260 (W) x 410 (D) x 40 (H) mm (BxTxH)
Gewicht	1.5 kgs